

Canadian Practitioner definition:

"The Social Economy consists of association-based economic initiatives founded on values of:

- Service to members of community rather than generating profits;
- Autonomous management (not government or market controlled);
- Democratic decision-making;
- Primacy of persons and work over capital;
- Based on principles of participation, empowerment.

The Social Economy includes: social assets (housing, childcare, etc.), social enterprises including cooperatives, equity and debt capital for community investment, social purpose businesses, community training and skills development, integrated social and economic planning, and capacity building and community empowerment. The social economy is a continuum that goes from the one end of totally voluntary organizations to the other end where the economic activity (social enterprise) blurs the line with the private sector."

The CCEDNet National Policy Council, Social Economy Roundtable Consultation Briefing Notes, 2005

Canadian Government definition:

"Separate from the private sector and government, the Social Economy includes co-operatives, foundations, credit unions, non-profit organizations, the voluntary sector, charities and social economy enterprises. Social economy enterprises are a component of the Social Economy that are run like businesses, producing goods and services for the market economy, but manage their operations and redirect their surpluses in pursuit of social and environmental goals."

Western Economic Diversification Canada

International definition:

"Private companies created to meet their members' needs through the market by producing goods and providing services, insurance and finance, where profit distribution and decision-making are not directly linked to the capital contributed by each member, each of whom has one vote. The Social Economy also includes non-profit organisations that are private non-market producers, not controlled by government, produce not-for-sale services for specific groups of households and whose main resources come from voluntary contributions by the households as consumers, payments from the government and income from property."

International Center of Research and Information on the Public, Social and Cooperative Economy (CIRIEC), Monzón Campos, 1997

Canadian Social Economy Hub



Our Vision

To build collaboration between researchers and practitioners to better understand and encourage initiatives at the local, provincial and national levels so that the Social Economy and its related approaches will be more widely understood and applied in Canada.

We seek to answer

How can the approaches of the Social Economy be better understood and effectively applied so that community organizations, civil society, community developers, and researchers can collaborate to empower groups and communities to meet their social and economic needs.

Canadian Social Economy Hub

Project Officer
secoord@uvic.ca
Phone: (250) 472-5338
Fax: (250) 472-4541

Mail:

Canadian Social Economy Hub
c/o BC Institute for Co-operative Studies
University of Victoria
PO Box 3060 STN CSC
Victoria BC V8W 3R4

Online:

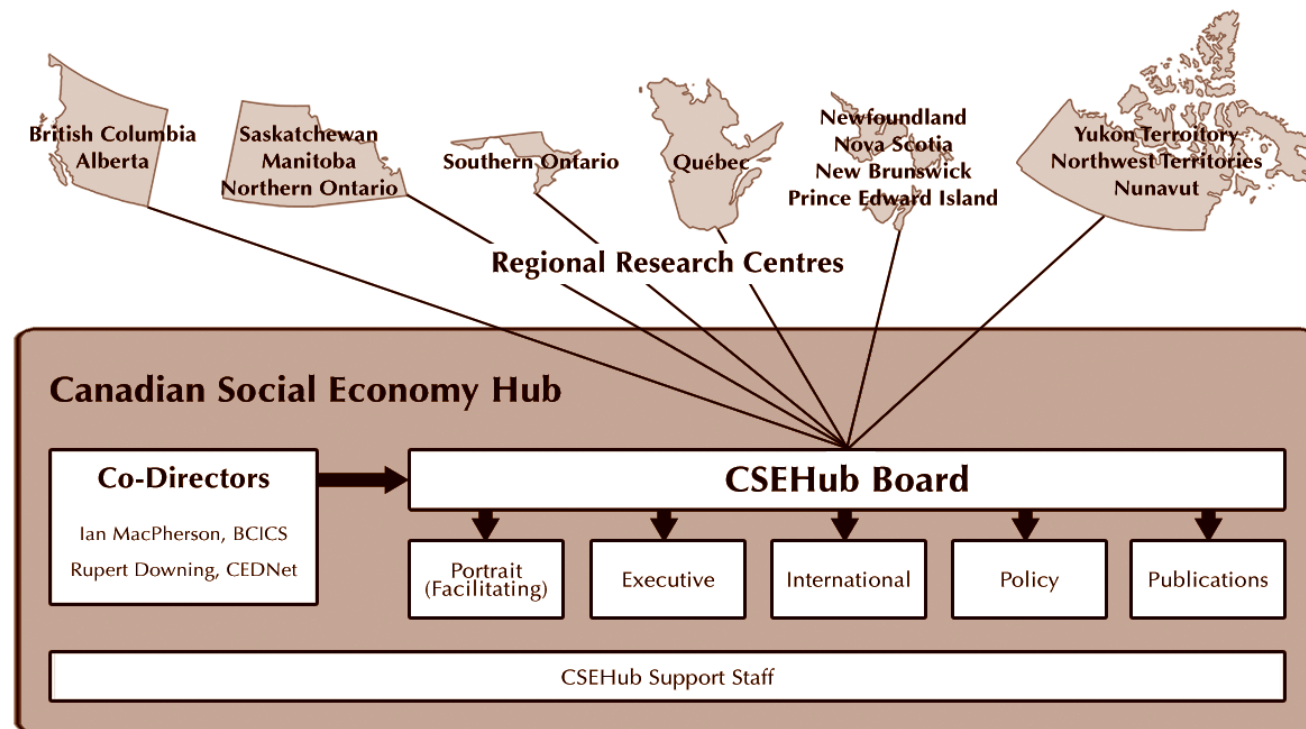
<http://www.socialeconomyhub.ca>

The Canadian Social Economy Hub (CSEHub) acts as a facilitator promoting collaboration among six regional research centres across Canada, and creating opportunities and exchanges with international networks. CSEHub reaches out to practitioners, to researchers and to civil society, through the regional research centres and their community partners. It undertakes research as needed in order to understand and promote the Social Economy tradition within Canada and as a subject of academic enquiry within universities.

CSEHub is developing a database and communication system to promote awareness and understanding of the Canadian Social Economy and to advance research and teaching programmes. It will address public policy issues through research papers aimed at public servants, politicians and civil society.

CSEHub is funded through a grant from the Social Sciences and Humanities Research Council of Canada and is supported by the University of Victoria and Canadian Community Economic Development Network in carrying out its mission.

The BC Institute for Co-operative Studies (BCICS) is the host organization for CSEHub. Ian MacPherson of the University of Victoria and Rupert Downing of the Canadian Community Economic Development Network (CEDNet) are co-directors of the Canadian Social Economy Hub.



Board members include representatives from each regional centre as well as from the following organisations:

- Canada Research Chair on the Social Economy
- Centre Interdisciplinaire de Recherche et d'Information sur les Entreprises Collectives
- Canadian Women's CED Council
- L'Alliance de recherche universités-communautés en économie sociale
- Le chantier de l'économie sociale
- Imagine Canada
- The Community Economic Development Technical Assistance Program
- Council for the Advancement of Native Development Officers
- Canadian Co-operative Association
- Conseil Canadien de la Coopération
- Social Development Canada
- Co-operative Secretariat
- Social Sciences & Humanities Research Council

Centre canadien d'économie sociale



Définition des groupes communautaires:

L'Économie Sociale inclut notamment les actifs sociaux (logement, aide à l'enfance, etc.), les entreprises sociales comme les coopératives, les capitaux propres et d'emprunt destinés à l'investissement communautaire, les entreprises à mission sociale, la formation et le développement des compétences en milieu communautaire, la planification sociale et économique intégrée ainsi que le renforcement des capacités et l'empowerment des communautés. L'Économie Sociale est un continuum allant des organismes entièrement formés de bénévoles d'un côté jusqu'à l'autre extrême, où l'activité économique (entreprise sociale) vient rejoindre celle du secteur privé.

L'Économie Sociale consiste en initiatives économiques fondées sur des associations qui défendent les valeurs suivantes:

- La présence des services aux membres des communautés sur la génération de profits
- Une gestion autonome (non contrôlée par le gouvernement ou le marché)
- Une prise de décision démocratique
- La primauté des personnes et du travail sur les capitaux
- Le respect de principes de participation et d'empowerment

Table ronde sur l'économie sociale – préparé par le conseil pancanadien sur les politiques du RCDEC.

Définition du gouvernement canadien:

L'Économie Sociale inclut des coopératives, des fondations, des coopératives de crédit, des organismes sans but lucratif, des organismes bénévoles, des oeuvres de bienfaisance et des entreprises d'économie sociale. Les entreprises d'économie sociale sont l'un des éléments de l'Économie Sociale. Elles fonctionnent comme des entreprises et produisent des biens et des services pour l'économie de marché, mais gèrent leurs activités et réaffectent leurs excédents de manière à appuyer la réalisation d'objectifs sociaux et environnementaux.

Diversification de l'économie de l'Ouest Canada (DEO)

Définition internationale:

- Les entreprises de l'Économie Sociale fonctionnent de manière démocratique, elles sont constituées de sociétaires solidaires et égaux en devoirs et en droits.
- Les sociétaires, consommateurs ou producteurs, membres des entreprises de l'Économie Sociale, s'engagent librement, suivant les formes d'action choisies (coopératives, mutualistes ou associatives), à prendre les responsabilités qui leur incombent en tant que membres à part entière des dites entreprises.
- Tous les sociétaires étant au même titre propriétaires des moyens de production, les entreprises de l'Économie Sociale s'efforcent de créer, dans les relations sociales internes, des liens nouveaux par une action permanente de formation et d'information dans la confiance réciproque et la considération.
- Les entreprises de l'Économie Sociale se situent dans le cadre d'un régime particulier d'appropriation, de distribution ou de répartition des gains. Les excédents d'exercice ne peuvent être utilisés que pour leur croissance et pour rendre un meilleur service aux sociétaires qui en assurent seul le contrôle.

Extrait de la Charte de l'Économie Sociale France (1982)

La vision de CCÉS

Est d'établir la collaboration entre les chercheurs et les intervenants pour mieux comprendre et encourager des initiatives locale, provinciale et nationale de sorte que l'Économie Sociale et ses approches soient comprises et plus largement appliquées au Canada.

Le Centre cherche à répondre à la question:

Comment les approches de l'Économie Sociale peuvent-elles être comprises et efficacement appliquées pour faciliter la collaboration entre les associations communautaires, la société civile, les intervenants, et les chercheurs pour soutenir les associations et les communautés à satisfaire leurs besoins sociaux et économiques.

Centre canadien d'économie sociale

Coordinatrice
secoord@uvic.ca
Tél: (250) 472-5338
Tèlèc: (250) 472-4541

Courrier:

Centre canadien d'économie sociale
c/o BC Institute for Co-operative Studies
University of Victoria
PO Box 3060 STN CSC
Victoria BC V8W 3R4

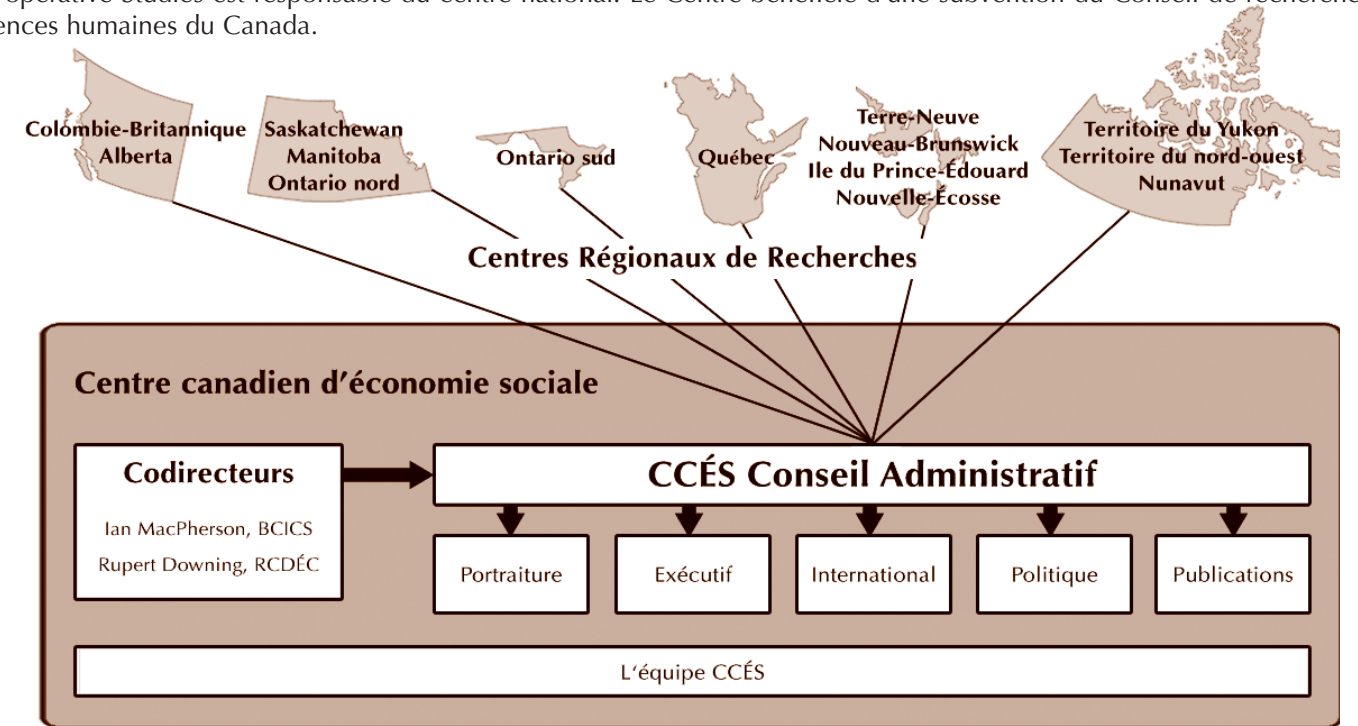
Site Web:

<http://www.centreeconomiesociale.ca>

Le Centre canadien d'économie sociale (CCÉS) effectue des recherches-action et des activités de formation, de diffusion et de transfert des connaissances en Économie Sociale. Le Centre encourage la collaboration entre six centres régionaux (Québec, Atlantique, Ontario Sud, Prairies, Alberta, Colombie-Britannique et le Nord), et crée des occasions pour encourager les échanges avec les réseaux internationaux. Le programme de recherche partenariale du Centre permettra de mieux connaître (inventaires, portraits, études de cas) et de mieux comprendre (analyses de spécificité, comparaison, systématisation et théorisation des connaissances) la contribution de l'économie sociale au développement de la société canadienne et de l'économie en général.

Chaque centre régional rejoint les intervenants, les groupes professionnels, les chercheurs universitaires et la société civile. Le centre développera une base de données et un système de communication pour promouvoir la connaissance et compréhension de l'économie sociale à travers le Canada. Il engagera ces groupes à aborder des questions de politique publique par la publication de rapport et compte-rendu visé aux fonctionnaires, politiciens et groupes communautaires. Le centre avancera aussi la recherche et les programmes d'enseignement sur l'Économie Sociale.

Ian MacPherson de l'Université de Victoria et Rupert Downing du Réseau canadien de développement économique communautaire sont les codirecteurs du Centre canadien d'économie sociale (CCÉS). British Columbia Institute for Co-operative Studies est responsable du centre national. Le Centre bénéficie d'une subvention du Conseil de recherches en sciences humaines du Canada.



Les membres du conseil représentent chaque centre régional et:

- Chaire de recherche du Canada en économie sociale
- Centre Interdisciplinaire de Recherche et d'Information sur les Entreprises Collectives
- Conseil du DÉC des femmes
- L'alliance de recherche universités-communautés en économie sociale
- Le chantier de l'économie sociale
- Imagine Canada
- Le Programme d'assistance technique au développement économique communautaire
- Council for the Advancement of Native Development Officers
- Canadian Co-operative Association
- Conseil Canadien de la Coopération
- Développement social Canada
- Secrétariat aux coopératives
- Conseil de recherches en sciences humaines du Canada